

2022-10-25
Dnr KS 2022/944

Härjedalens kommuns föreskrift om förbud mot körning i terräng på snötäckt mark med terrängskoter och annat motordrivet fordon inom regleringsområden i Härjedalens kommun. Förbudet gäller tills vidare.

Härjedalens kommun, samhällsutvecklingsförvaltningen föreskriver med stöd av 3 § TKL och 15 § TKF om förbud mot körning i terräng på snötäckt mark med motordrivet fordon. Förbudet gäller inte snöskoter på särskilt upplåtna skoterleder som är godkända av kommunen och upplåtna friåkningsområden som är godkända av kommunen under den tid då dessa är öppna.

Undantag gäller även för:

1. Statlig eller kommunal tjänsteman i tjänsteärende
2. Läkare, distriktssköterska, barnmorska eller veterinär i yrkesutövning
3. Fjällräddning, Räddningstjänst, (blåljuspersonal)
4. Renskötsel, jord- och skogsbruk.
5. Natur- och ledvärdar under tjänsteutövning.
6. Väg-, vatten o avlopp-, elkraft-, radio-, teleprojekteringar samt drift, underhåll, demontering och underhåll.
7. Hämtning av fälld björn, älg, hjort eller vildsvin till lämpligast belägna bilväg.
8. Arbete inom vilthägn i direkt samband med uppfödning av djurart för vilket hägnet är avsett.
9. Preparering av skidspår och alpina anläggningar (skidbackar).
10. **Fast boende och markägare:**
Markägaren och dennes familj äger generell rätt att köra på egen mark inom förbudsområdet i samband med markens ändamålsenliga nyttjande.
Utöver rätten för markägaren och dennes familj att köra på egen mark inom regleringsområdet i samband med markens ändamålsenliga nyttjande, äger fast boende (folkbokförda) inom regleringsområdet och deras folk samt juridisk ägare till skogs- och jordbruksfastigheter inom regleringsområdet och dennes folk rätt att även i övrigt framföra motordrivet fordon på väl snötäckt mark inom regleringsområdet, under förutsättning att berörd markägare gett sitt samtycke.

Sådan körning skall ske enligt nedanstående försiktighetsregler.

Undantaget gäller ej kommersiell verksamhet.

Med deras ”folk” menas förutom familjemedlemmar även gäster som följer med och färdas i sällskap med fast boende eller ägare till skogs- och jordbruksfastigheter. Begreppet familj ska tolkas som alla dem som ingår i rättighetshavarens hushåll och är folkbokförda på samma adress som denne. Därutöver räknas även rättighetshavarens egna barn, föräldrar, syskon och make/maka eller motsvarande in i begreppet familj.

Man kan ej åberopa att man tillhör någons folk utan att denne/dessa är i omedelbar närhet under färden.

11. Kommunen får i enskilda fall medge dispens från dessa föreskrifter där särskilda skäl finns. Ett beslut om dispens gäller till nytt beslut fattas eller kan vara tidsbegränsad i särskilda fall. En dispens kan återkallas om störning eller olägenhet uppkommer.
12. **Jakt och fiskeleder:**
Jakträttsinnehavare, jaktgäster och fiskerättsinnehavare, undantagen gäller för färd närmast lämpliga väg från led och i samband med jakt och fiske.
13. **Körning på sjöis:**
På sjöisar, som passeras av skoterled är trafik tillåten längs markerad led, eller närmast lämpliga väg över isen till ledens fortsättning på andra sidan sjön.
Det ankommer på den enskilde föraren att bedöma isen bärighet och att välja en från ur säkerhetssynpunkt lämplig väg.
14. **Körning på sjöis med motordrivet fordon (inte skoter):**
Trafik med motordrivet fordon (som inte är snöskoter) får endast utföras, på sjöisar av ansvarig verksamhetsutövare.
Dispens från Härjedalens kommun krävs.

Allmänt

Vid nyttjande av motordrivet fordon inom förbudsområdet enligt nedan är det den enskildes skyldighet att

- inhämta information om vad som gäller inom reglerområdet.
- i förväg erlægga vid varje tidpunkt gällande avgift för ledernas/områdets nyttjande.
- för polis eller annan tillsynsman på lämpligt sätt kunna styrka att han/hon äger rätt att färdas i området på led eller enligt någon av nedanstående undantagsbestämmelser.
- iaktta den hänsyn till naturvård, friluftsliv, jord- och skogsbruk och rennäring som gällande lagar föreskriver.

Försiktighetsregler för fast boende och markägare

Körning på och utanför skoterleder som stör djur och natur, jord- och skogsbruk, rennäring samt friluftslivet i området skall undvikas.

Den som färdas utanför skoterled skall ha ett bestämt mål och syfte med färden. Friåkning i en fjällsluttning är exempel på körning som inte är tillåten.

Särskild försiktighet skall iakttas i anslutning till de leder som bara är avsedda för skidåkning samt inom reglerområdets kalfjällsområden.

Missbrukas reglerna kan omprövning ske i samråd med berörda parter (skärpning eller indragning)

För att systemet ska fungera krävs att samtliga som omfattas av undantagsregler visar stor försiktighet. Den särskilda färdselrätten för fast boende måste kombineras med ett kollektivt och enskilt ansvar kring syftet med regleringen.

Ägare till fritidshus inom förbudsområdet, belägna utanför detaljplan

Ägare till fritidshus, ej fast boende, utanför detaljplanerat område äger rätt att åka närmaste väg till och från stugan på väl snötäckt mark.

Undantaget gäller enbart för färd närmast lämpliga färdväg från tillåten skoterled alt, från enskild eller allmän väg till och från berörd fastighet.

Undantaget skall gälla för fastighetsägaren/fastighetshyraren och dennes folk.

Med ”dennes folk” menas förutom fastighetsägaren/fastighetshyrarens familjemedlemmar även gäster som följer med och färdas i sällskap med dessa. Man kan ej åberopa att man tillhör någons ”folk” utan att denne/dessa är i omedelbar närhet under färden.

Detaljplanelagda områden

Förbudet att framföra terrängskoter omfattar även alla tätbebyggda områden samt områden med detaljplan som är belägna inom förbudsområdet.

Gällande beslut om undantag (dispens) för leder inom sådana områden gäller även fortsättningsvis.

Efter framställan från stugförening, vägsamfällighetsförening eller liknande gemensamt organ för respektive område kan kommunen pröva undantag för leder inom det tätbebyggda/planlagda området och ut till allmän skoterled. Kommunen ska använda berörd markägare och driftsbolaget som remissinstanser. Dessa leder skall placeras så att inte störningar uppstår för fastighetsägarna inom området och följa riktlinjer för skotertrafik i närområden till tätorter (buller, utsläpp, avstånd till bebyggelse mm). Lederna skall tydligt framgå i en karta med avstånd på lederna i aktuellt område. Dessa så kallade anslutningsleder är inte allmänna leder utan endast avsedda för stugägare och dennes folk.

Stugförening eller liknande gemensamt organ är ansvariga för skyltning och underhåll av anslutningsled.

Riktlinjer för dispens

För inom området permanent verksamma aktivitetsföretag ska kommunen kunna medge undantag/dispens för färdledd utflyktsverksamhet med följande villkor:

- aktuella färdvägar/områden utanför leder ska redovisas på karta
- utflyktsmål och färdvägar ska väljas så att syftet med skoterregleringen inte motverkas och så att de särskilt angivna skoter- och bullerfria områdena inte påverkas
- att gruppen leds av till företaget hörande färdledare och hålls väl samlad under utflykten
- berörda markägare medgivit och driftsbolaget informerats om verksamheten

De företag som kan komma i fråga ska vara etablerade i området, ha stor kännedom om lokala förhållanden och vara väl insatta i syftet med skoterregleringen.

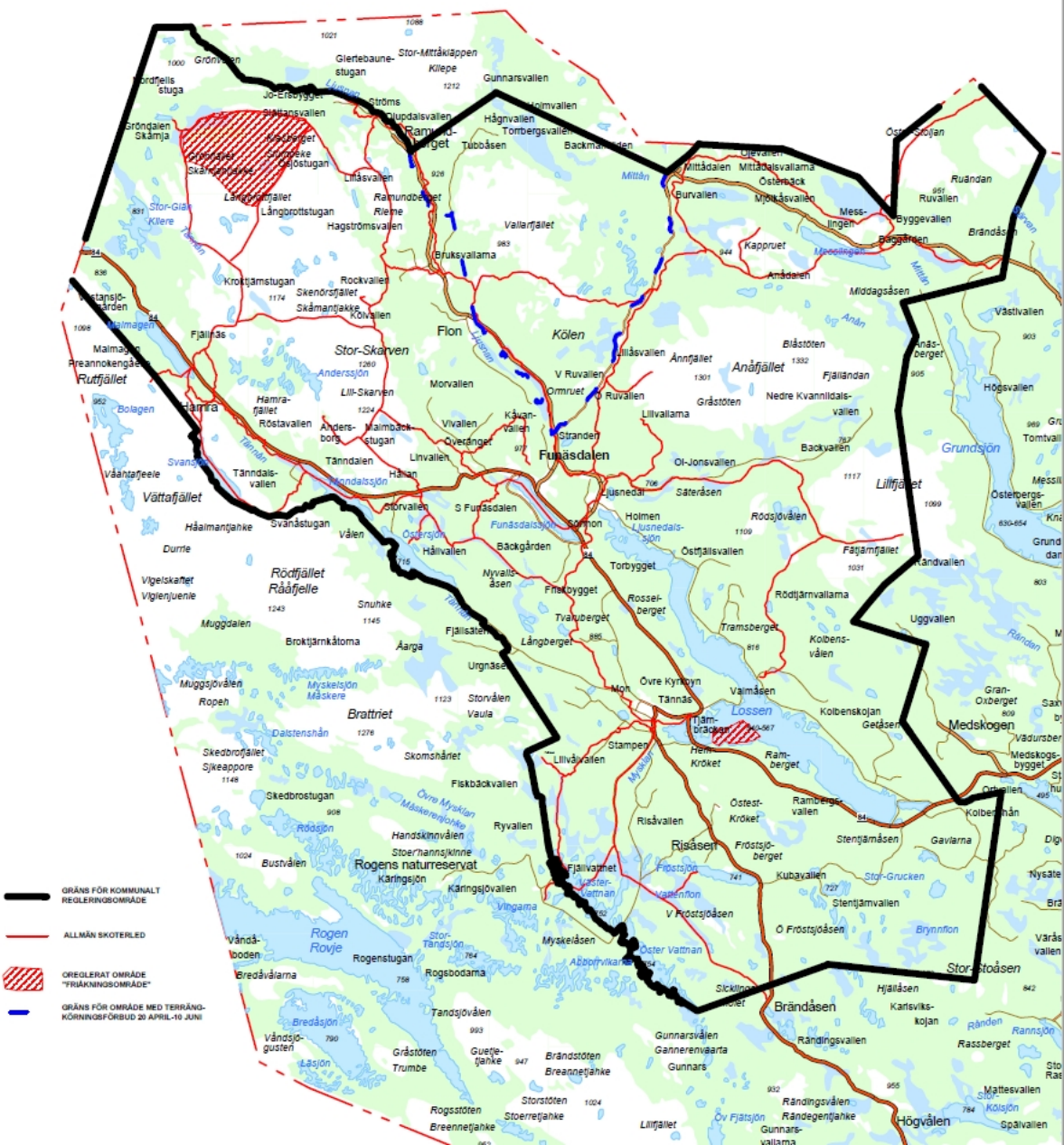
Därutöver kan kommunen med stöd av gällande regler pröva undantag/dispens från förbudet om särskilda skäl föreligger.





Öppettider

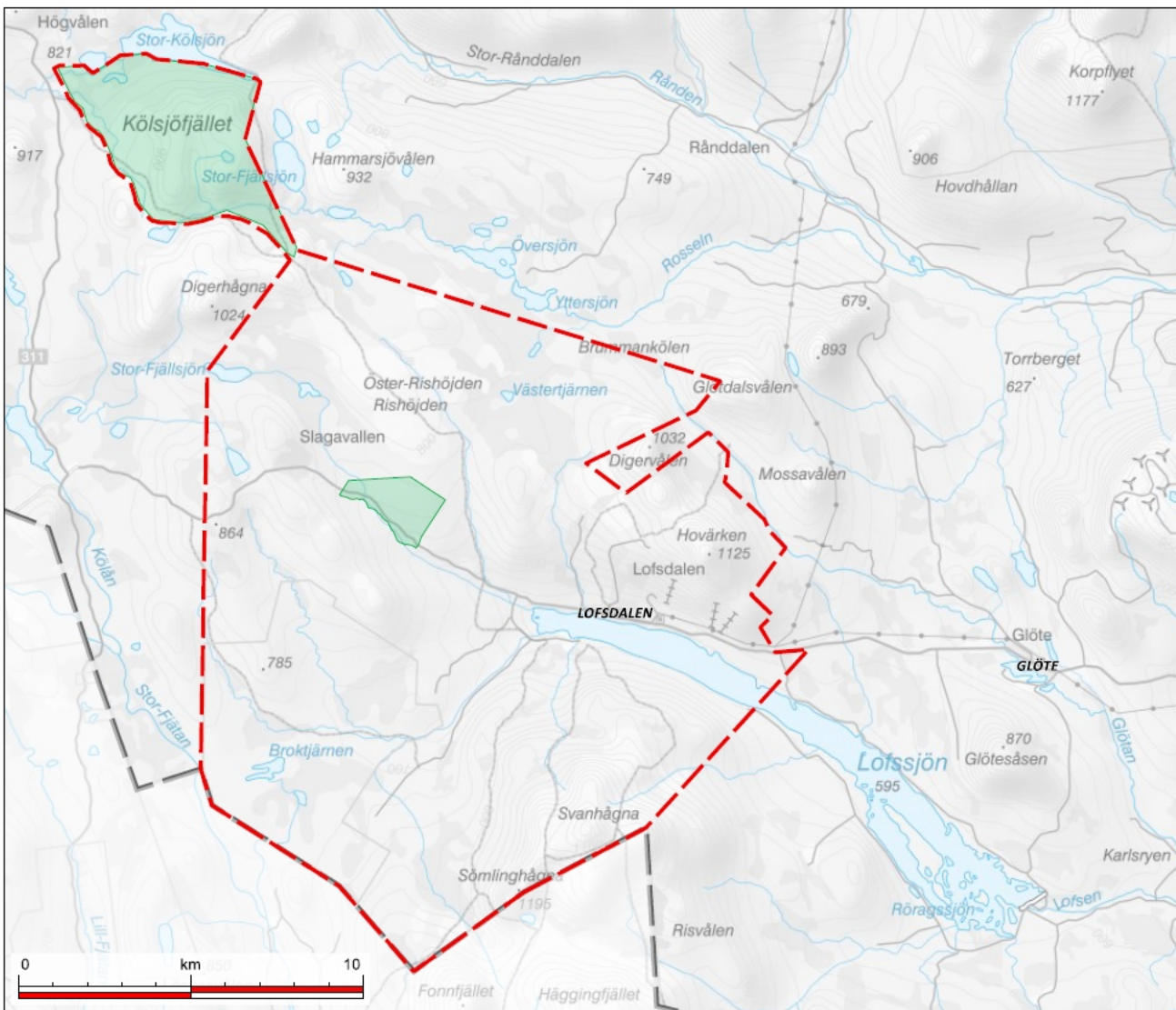
Information om skoterledernas öppettider finns på följande platser:

Lederna kan stängas på kort varsel om det är nödvändigt av säkerhets-, naturmiljö- eller renskötselskäl.

KOMMUNALT REGLERINGSOMRÅDE FÖR SKOTERTRAFIK INOM VÄSTRA HÄRJEDALEN





-  GRÄNS FÖR KOMMUNALT REGLERINGSOMRÅDE
-  ALLMÄN SKOTERLED
-  OREGLERAT OMRÅDE "FRÄNNINGSOMRÅDE"
-  GRÄNS FÖR OMRÅDE MED TERRÄNGKÖRNINGSFÖRBUD 20 APRIL-10 JUNI



Reglerområde - Lofsdalen

Datum: 2021-10-07

-  Reglerområde - Lofsdalen
-  Friäkningsområde - Lofsdalen